

**SELETUSKIRI KAARMA, KÄRLA ja LÜMANDA VALLA
HALDUSTERRITORIAALSE KORRALDUSE MUUTMISE
PÕHJENDUSE, TERRITOORIUMI SUURUSE JA ALALISTE ELANIKE
ARVU KOHTA**

Seletuskiri on Kaarma, Kärla ja Lümanda valla ühinemislepingu lahutamatu osa, mis võetakse arvesse Lepingu tõlgendamisel.

Haldusterritoriaalse korralduse muutmise põhjendus ja eesmärgid.

Valdade ühinemise algatas Kärla vald. Volikogu 27.12.2013 otsusega nr 25 „Ettepanek haldusterritoriaalse reformi läbirääkimiste alustamiseks“ tehti Kaarma vallale ettepanek alustada läbirääkimisi kahe valla ühinemiseks. Kaarma vallavolikogu nõustus Kärla ettepanekuga 22.01.2014 (otsus nr 1 „Haldusterritoriaalse korralduse muutmise algatamine“). Pärast Kaarma, Kärla ja Lümanda valdade esindajate arupidamist tehti ühinemisetpanek ka Lümanda vallale (Kaarma Vallavolikogu 26.02.2014 otsus nr 6 "Ettepanek haldusterritoriaalse reformi läbirääkimiste algatamiseks" ja Kärla Vallavolikogu 03.03.2014 otsus nr 5 "Ettepanek haldusterritoriaalse reformi läbirääkimiste alustamiseks").

Ühinemisläbirääkimiste pidamiseks moodustati juhtkomisjon ja neli töörühma.

Juhtkomisjon

Kaarma valla esindajad: Urmas Lehtsalu, Andres Tinno, Andrus Lulla.

Kärla valla esindajad: Ülar Tānak, Tiina Luks, Margit Kaldre.

Lümanda valla esindajad: Mart Maastik, Jaanika Tiitson, Evi Kiks.

Töörühmad:

Rahandus ja majandus

Kaarma valla esindajad: Pille Mägi, Hell Alas, Urmas Sepp.

Kärla valla esindajad: Olav Etverk, Villi Pihl, Evi Kivi.

Lümanda valla esindajad: Sirli Selberg, Arvo Kontkar, Riho Niit.

Haridus ja kultuur

Kaarma valla esindajad: Ülle Soom, Pille Mägi, Ilme Õunapuu.

Kärla valla esindajad: Villi Pihl, Maiu Raun, Raivo Uus.

Lümanda valla esindajad: Liia Raun, Ulvi Pöld, Urmo Heinam.

Maa-ja külaelu

Kaarma valla esindajad: Maarika Ellermaa, Maidu Ots, Aare Saar.

Kärla valla esindajad: Jaanika Rikko, Toomas Raun, Illimar Poopuu.

Lümanda valla esindajad: Jaanika Tiitson, Margo Berens, Tamur Maddisson.

Sotsiaalhoolekanne

Kaarma valla esindajad: Ülle Kukk, Ervin Raudsik, Margus Männik.

Kärla valla esindajad: Koit Voojärv, Greta Vaik, Ave Tuisk.

Lümanda valla esindajad: Jelena Pšenitšnaja, Teisi Valge, Valvu Roost.

Läbirääkimisi aitas koordineerida Koit Kelder.

Vastavalt läbirääkimiste ajakavale või vajaduse korral kogunes juhtkomisjon 6 korda ning töörühmad said kokku kaks korda. Koosolekutel kokkulepitust tehtud ülevaated avalikustati ühinemisele pühendatud veebilehel, millele viidati ka omavalitsuste veebilehtedel. Anti välja infoleht, mis saadeti laiali otsepostitusena.

Analüüsinud läbirääkimistel valdade praegust olukorda ja arengusuundumusi ning ühinemise võimalikke positiivseid ja negatiivseid mõjusid, jõuti järgmistele järeldustele:

- Kaarma, Kärla ja Lümända valla ühinemise eeldused on:
 - toimiv koostöö ja ühine tulevikuvision;
 - volikogude tahe piirkondade tuleviku ühiseks suunamiseks.
 - Praegune haldusterritoriaalne korraldus põhjustab mitut piirangut:
 - valdade piiratud finantsid ei võimalda palgata kõiki vajalikke spetsialiste ega kasutada olemasolevaid arenguvõimalusi;
 - valdade eelarved piiravad investeringuid ja suuremate projektide omafinantseeringute katmist;
 - väikesed vallad ei suuda pakkuda elanikkonna paiknemisele vanuselisele struktuurile vastavaid teenuseid.
 - Ühinemine loob eeldused:
 - valla pakutavate avalike teenuste kvaliteedi parendamiseks;
 - valla pakutavate teenuste sügavamaks spetsialiseerumiseks;
 - eelarveliste vahendite tõhusamaks kasutamiseks;
 - valla haldus- ja finantssuutlikkuse ning konkurentsivõime suurenemiseks;
 - valla haridussüsteemi ajakohastamiseks;
 - valla külaliikumise elavdamiseks ja toetamiseks;
 - valla juhtimise tõhustamiseks.
 - Ühinemine võib põhjustada ka negatiivsed muutusi:
 - kaugemates piirkondades avalike teenuste kättesaadavus võib halveneda;
 - mõne vallaosa ebaproportsionaalne esindatus volikogus.
- Nende ohtude ärahoidmiseks on soovitatav:
- luua Kärla ja Lümända vallamajades ühendvalla teeninduskeskused;
 - nimetada komisjonidesse ühinevate valdade esindajaid;
 - elanikel olla aktiivne ning võtta osa otsustuste tegemisest.

Liituvad vallad seavad järgmisi tulevikueesmärke:

- teedevõrgu tõhusam parendamine;
- soojamajanduse üleviimine alternatiivküttele;
- heakorra eest hoolitsemine;
- kvalifitseeritud ja eriharidusega personali pidev olemasolu ja motiveerimine;
- hariduse kättesaadavuse tagamine ja infrastruktuuri korrastamine;
- kultuurialase taristu korrastamine;
- valdade seniste tavade jätkamine. Noorte, väärikate ja aktiivsete kodanike tunnustamine;
- aktiivse külaliikumise säilitamine ja edendamine;
- olemasolevate haridus- ja kultuuriasutuste võrgu säilitamine;
- huvihariduse ja -tegevuse toetamine ning vastava taristu korrastamine;
- noorte ja laste vaba aja veetmise võimaluste laiendamine;
- sotsiaalhoolekande koostöövõrgustiku ühtlustamine ja arendamine;

- elukvaliteedi parandamine sotsiaalse taristu ja avalike teenuste järjepideva arendamise kaudu.

Eesmäärke on põhjalikumalt käsitletud ühinemislepingus.

Elanike küsitlus

Ühinemiskava avalikustamiseks ja seaduspärastamiseks korraldasid ühinevad omavalitsused ajavahemikus 01.05.2014–18.05.2014 üheksa ühinemislepingut tutvustavat rahvakoosolekut.

Elanike arvamuse teadasaamiseks korraldati kõigis kolmes omavalitsuses ühtemoodi küsitlus (19.05.2014–21.05.2014 ja 25.05.2014), millele sai vastata piirkondlikes hääletuspunktides või elektrooniliselt.

Küsitluse tulemused on tabelis 1.

Tabel 1.

	Vastanuid	Osalus-%	JAH	%	EI	%
Kaarma	556	15	304	55	252	45
Kärla	264	23	131	49	133	51
Lümända	228	31	157	69	71	31
Kokku	1048	18%	592	57	456	43

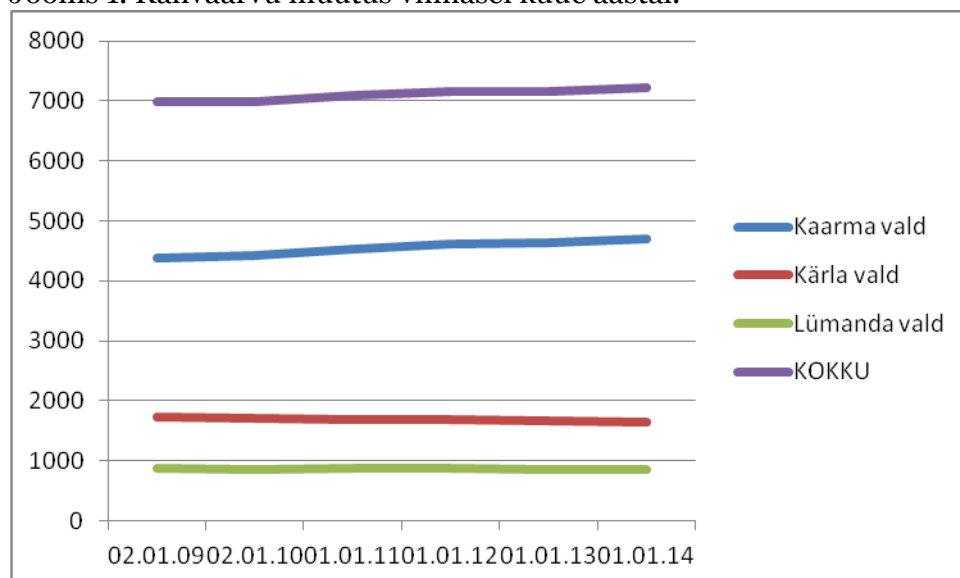
Rahvastik

Kaarma, Kärla ja Lümända vallas elas 01.01.2014 rahvastikuregistri andmetel 7218 inimest, nendest 65 % (4706) Kaarma vallas, 23 % (1652) Kärla vallas ja 12 % (860) Lümända vallas.

Tabel 2

Elanike arv	02.02.09	02.02.10	01.01.11	01.01.12	01.01.13	01.01.14
Kaarma vald	4386	4420	4531	4610	4641	4706
Kärla vald	1728	1709	1696	1691	1656	1652
Lümända vald	874	860	867	866	863	860
KOKKU	6988	6989	7094	7167	7160	7218

Joonis 1. Rahvaarvu muutus viimasel kuue aastal.



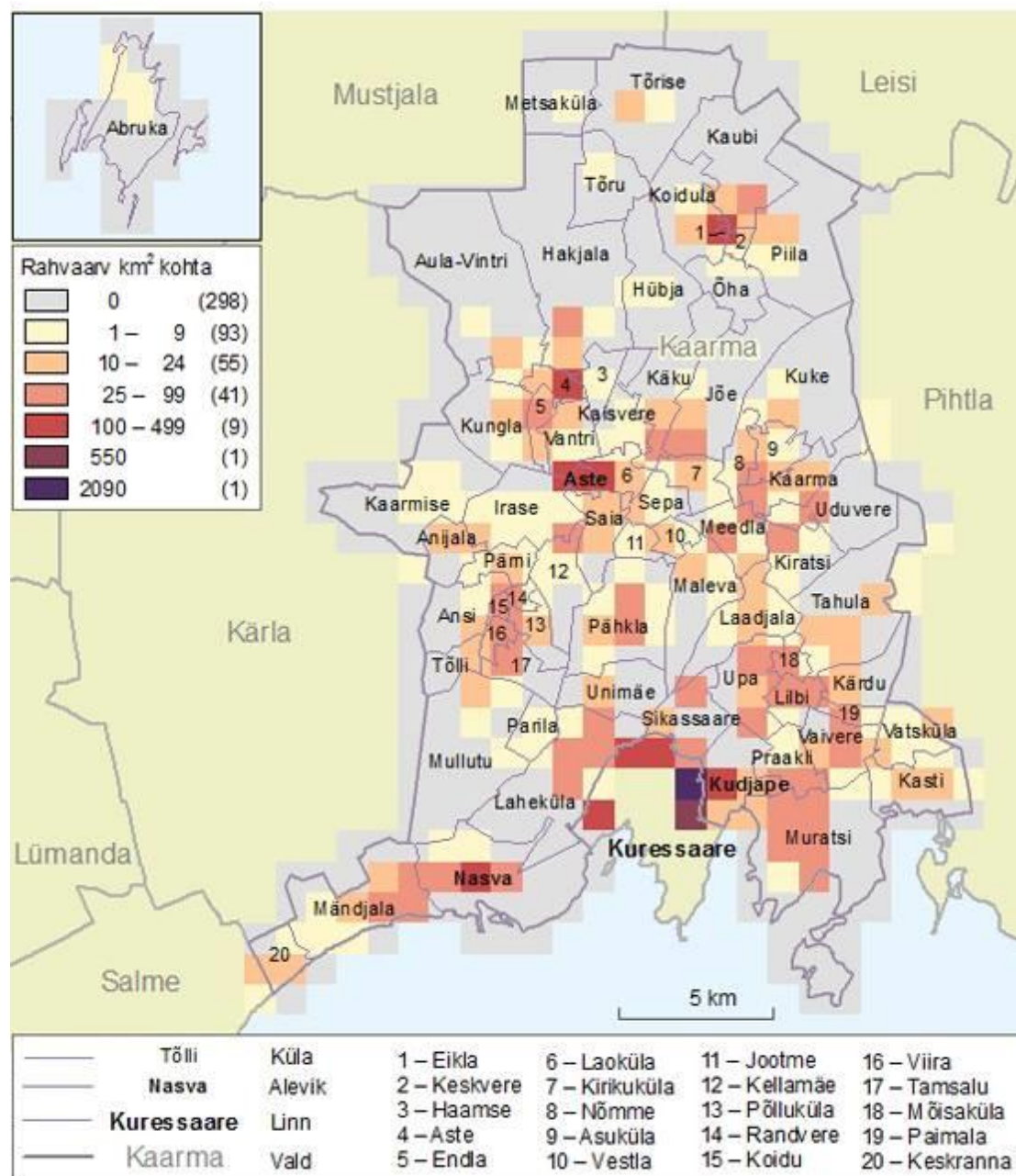
Valdades on kokku 115 küla ja 4 alevikku.

Kaarma vallal keskasulat ei ole (vallamaja asub Kuressaare linnas), suuremad asulad on Kudjape alevik (583 elanikku) Aste alevik (451 elanikku) ja Nasva alevik (387 elanikku).

Valdades paiknevad külad on väga erineva suurusega – mõnest elanikust paarisajani.

Joonis 2.

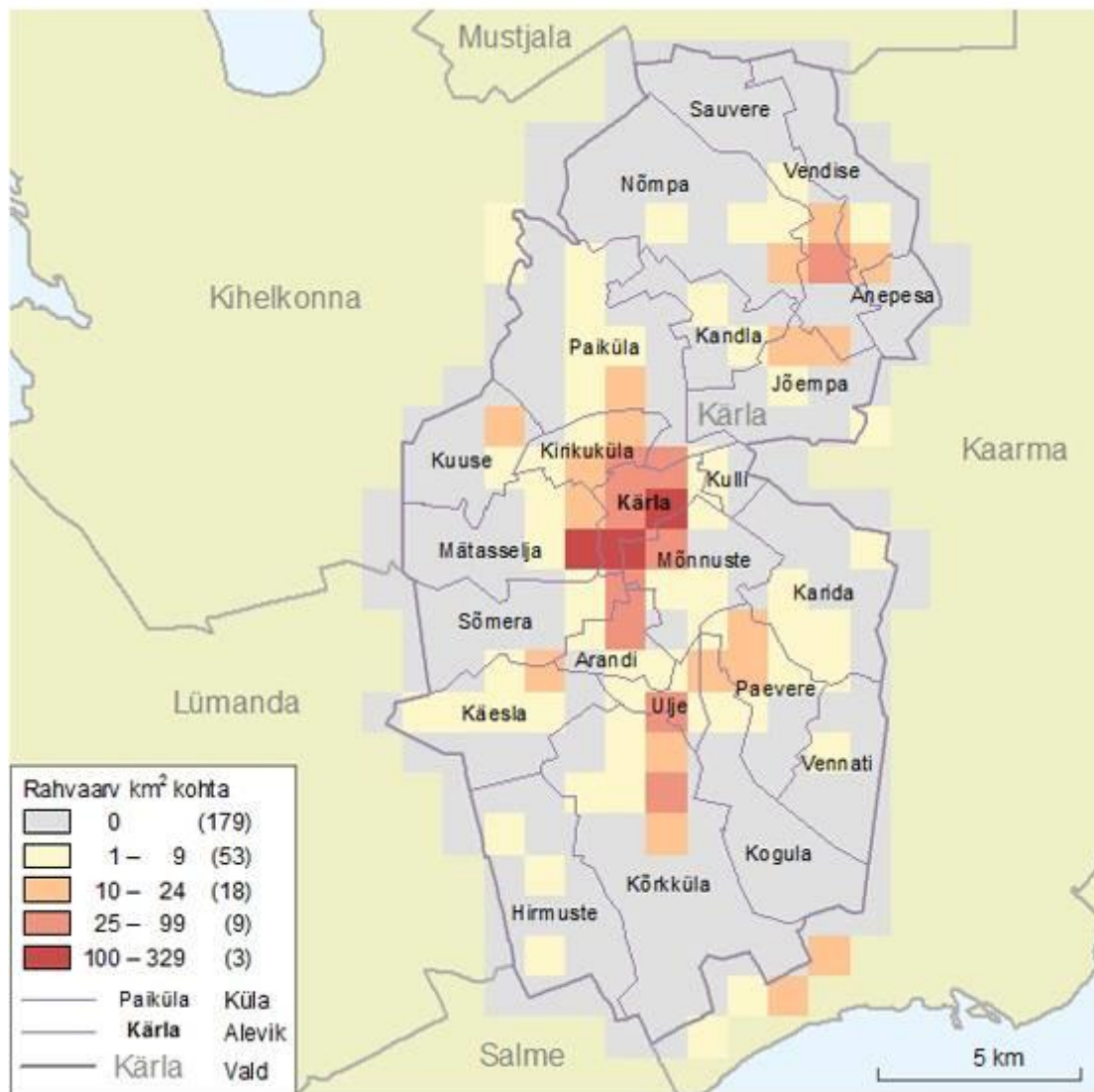
Kaarma valla rahvastikutiheduse ruutkaart, 31.12.2011



Allikas: Statistikaamet

Joonis 3

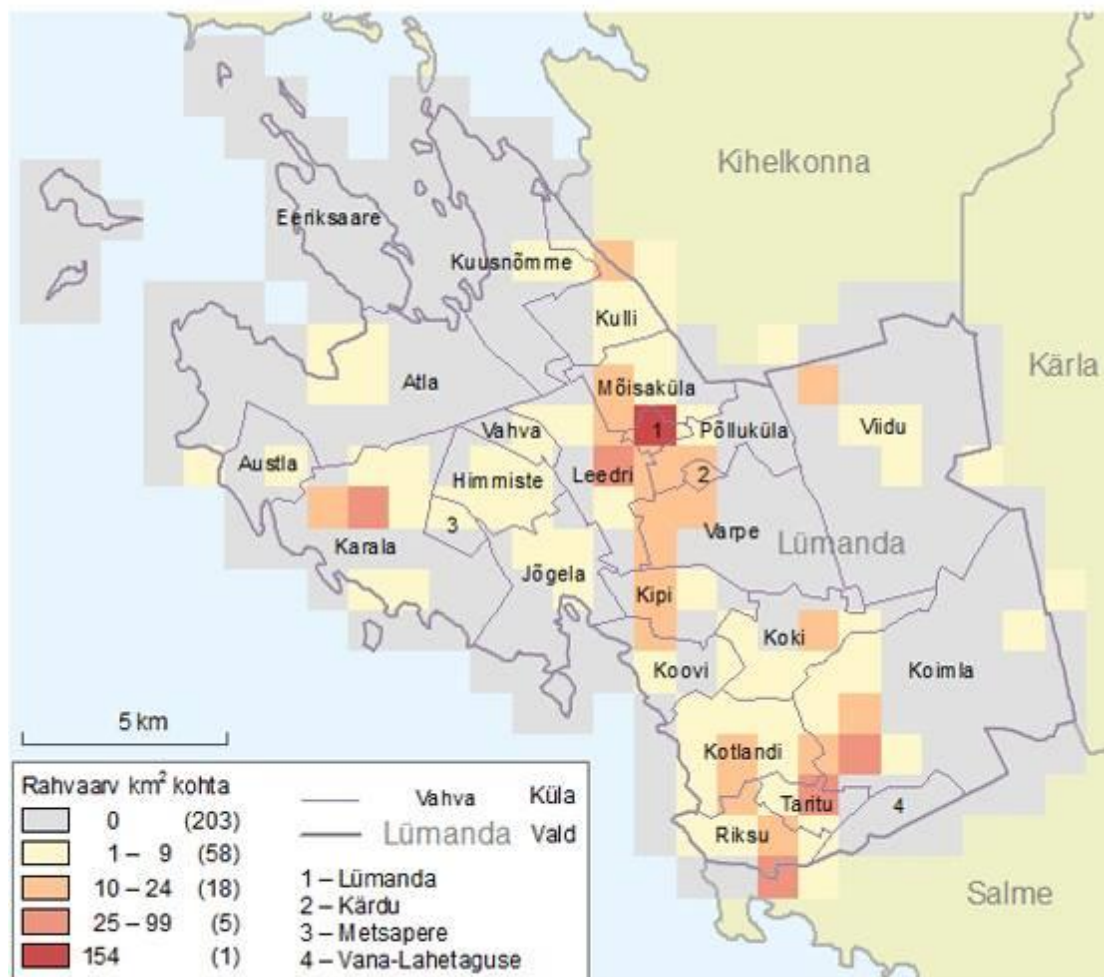
Kärja valla rahvastikutiheduse ruutkaart, 31.12.2011



Allikas: Statistikaamet

Joonis 4.

Lümanda valla rahvastikutiheduse ruutkaart, 31.12.2011



Allikas: Statistikaamet

Territoorium

Ühinevate valdade territooriumi suurus on Kaarma vallal 391,5 km², Kärla vallal 216,3 km² ja Lümanda vallal 199,5 km² (kokku 807,3 km²).